



**FONDATION  
BNP PARIBAS**



**« Le bien-être des populations  
du monde entier, la santé de  
notre planète et la survie des  
générations futures, dépendent  
de notre volonté  
de nous rassembler autour  
d'un engagement à résoudre  
les problèmes et à agir  
collectivement. »**

ANTÓNIO GUTERRES

SECÉTAIRE GÉNÉRAL DE L'ONU

DISCOURS À L'ASSEMBLÉE GÉNÉRALE DE L'ONU, 10 FÉVRIER 2022

# SOMMAIRE

Les actions de mécénat de la Fondation BNP Paribas Suisse s'articulent autour de 3 axes majeurs : social, culturel et environnemental.



**FONDATION  
BNP PARIBAS**

03



**AXE SOCIAL**

Promouvoir l'éducation et  
l'inclusion sociale

04



**AXE ENVIRONNEMENTAL**

Soutenir la recherche et  
la sensibilisation sur les  
changements climatiques

10



**AXE CULTUREL**

Promouvoir le patrimoine  
des musées par  
l'innovation et encourager  
les jeunes artistes suisses

14



**LA COLLECTION**

Encourager la jeune scène  
artistique suisse

18

# FONDATION BNP PARIBAS SUISSE

---

**Créée en 2002, la Fondation BNP Paribas Suisse s'est donné pour mission de favoriser le dialogue entre le monde bancaire et son environnement de proximité, sur des sujets tant culturels que sociaux et environnementaux.**

Aujourd'hui, la Fondation BNP Paribas Suisse est considérée comme un exemple éloquent de mécénat d'entreprise, dans la lignée des actions menées depuis près de quarante ans par la Fondation du Groupe.

La Fondation s'engage ainsi à soutenir des projets en faveur de la promotion du patrimoine des musées suisses par l'innovation, de l'encouragement de jeunes créateurs-trices et interprètes, de l'éducation et de l'inclusion sociale mais elle s'engage également pour la sensibilisation et la recherche sur les changements climatiques.

La gouvernance de la Fondation comprend un Conseil de Fondation présidé par le/la Responsable de Territoire de BNP Paribas (Suisse) SA et un secrétariat animé par le/la Délégué-e Général-e de la Fondation.

La Fondation BNP Paribas Suisse se positionne ainsi comme vecteur des valeurs du Groupe BNP Paribas, autour desquelles elle renforce le sentiment d'appartenance à l'entreprise, tout en ouvrant à la banque et à ses collaborateurs-trices de nouveaux horizons.

500

# AXE SOCIAL

---

## PROMOUVOIR L'ÉDUCATION ET L'INCLUSION SOCIALE

Depuis sa création, la Fondation BNP Paribas Suisse soutient des projets visant à lutter contre toute forme d'exclusion sociale, qu'elle touche les personnes âgées, en état de handicap, issues de la migration, ou encore les adolescents en difficulté scolaire.

L'éducation, l'égalité des chances et l'accompagnement des jeunes restent une clé pour un développement durable et équitable.

Ces questions étant l'affaire de tous, la Fondation encourage également l'engagement des collaborateurs-trices de la banque envers la société civile par un soutien actif aux causes solidaires qu'ils/elles portent en dehors de leur vie professionnelle.

## Help2Help

Le programme « Help2Help » de la Fondation vise à encourager les initiatives d'intérêt général et de soutien aux plus démunis auxquelles les employé-e-s de la banque participent à titre personnel, en dehors de leurs heures de travail. Depuis 2004, nos employé-e-s en Suisse se sont engagés dans plus de 200 projets de solidarité soutenus par la Fondation.



## “1h par m<sup>2</sup>: un-e étudiant-e sous mon toit”

Lancée en 2016, en partenariat avec l'association Pro Senectute et l'Université de Genève, cette initiative vise à renforcer le lien intergénérationnel et à lutter contre l'isolement social des seniors, tout en facilitant la recherche de logement pour les étudiant-e-s. « 1h par m<sup>2</sup> : un-e étudiant-e sous mon toit » a pour objectif d'échanger une chambre contre quelques heures d'aide et d'assistance dans le cadre d'une cohabitation intergénérationnelle. Chaque année, quelques 70 tandems sont ainsi formés.







## Swiss Open, tournoi de tennis en fauteuil roulant

Depuis 2014, la Fondation soutient le Swiss Open Geneva, l'une des compétitions de tennis en fauteuil roulant les plus réputées au monde. Le tournoi, qui implique plus de 100 bénévoles, permet à certain-e-s des meilleur-e-s joueur-euses et amateurs-trices au monde de s'affronter. Chaque année, plusieurs dizaines d'employé-e-s de la banque se portent volontaires pour participer à l'organisation de l'événement et contribuer à son bon déroulement.



## Opportunity

Depuis plus de 30 ans, réalise développe un modèle innovant de formation « par la pratique », en collaboration étroite et pragmatique avec les acteurs de l'économie locale. Il permet à des demandeurs-euses d'emploi, qui n'ont pas de formation adaptée aux attentes des employeurs, d'accéder efficacement au marché du travail. En 2019, la Fondation et réalise ont lancé conjointement le programme « Opportunity,

Training today for tomorrow's jobs », avec pour objectif de diffuser ce modèle de formation à travers toute la Suisse pour les secteurs liés à l'économie durable et digitale de demain. Les premiers centres Opportunity ont ouvert en 2021 dans les cantons de Zurich et de Vaud et forment déjà plus de 30 personnes au métier de développeur-euse web.

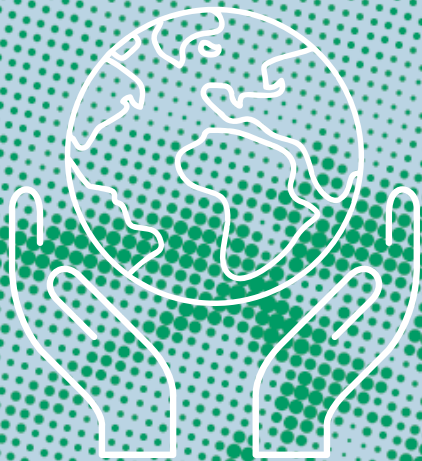


## Yojoa

Yojoa propose une solution pour l'inclusion économique des jeunes réfugié-e-s âgé-e-s entre 16 et 25 ans. Le programme leur permet d'effectuer des stages en entreprise et les aide à élaborer un projet professionnel. Basée sur une approche holistique, Yojoa maximise les chances d'accès à l'éducation et à l'emploi pour ces jeunes et par conséquent de devenir des

citoyens-ennes productifs-ives et autonomes. Chaque année, Yojoa accompagne une trentaine de jeunes réfugié-e-s dans leur parcours de formation et d'emploi.





# AXE ENVIRONNEMENTAL

## SOUTENIR LA RECHERCHE ET LA SENSIBILISATION SUR LES CHANGEMENTS CLIMATIQUES

La Fondation du Groupe s'engage activement en faveur de la recherche sur les changements climatiques au travers de son programme « Climate and Biodiversity Initiative ». De nombreux projets portés par des laboratoires d'envergure internationale ont été soutenus, à hauteur de 18 millions d'euros depuis 2010. L'objectif poursuivi au niveau du Groupe BNP Paribas est de comprendre les causes et impacts du réchauffement climatique pour en prévoir les conséquences sur notre environnement, sur la biodiversité et sur les populations à travers le monde.

Dans ce contexte, la Fondation BNP Paribas Suisse a pris en 2016 un nouveau virage et a décidé d'ouvrir également ses activités au mécénat environnemental.



## The Swiss Polar Institute

Le Swiss Polar Institute (SPI) est une fondation créée par un consortium d'universités suisses qui soutient la recherche en milieu polaire et de haute altitude en favorisant les opportunités, en promouvant les collaborations et en fournissant des services clés aux chercheurs-euses suisses.

Le premier grand projet du SPI a été l'Antarctic Circumnavigation Expedition (ACE), une expédition scientifique internationale visant à faire un tour complet du continent antarctique. En 2016-2017, la Fondation BNP Paribas Suisse a soutenu deux projets réalisés dans ce cadre, l'un portant sur « les interactions entre l'air et l'océan » (Pr.Heini Wernli, ETH Zürich) et « l'analyse des causes de la baisse de la salinité des océans » (Pr.Katherine C. Leonard, EPFL).

Depuis 2017, la Fondation BNP Paribas Suisse soutient le « Polar Access Fund » créé en collaboration avec le SPI. Ce fonds permet aux jeunes chercheurs-euses des universités suisses de solliciter une bourse afin de mener leurs projets sur le terrain dans les régions polaires, l'accent étant mis sur la recherche liée aux changements climatiques.



## Swiss Food Academy

L'association Swiss Food Academy (SFA) a été créée en 2017 à Genève et a pour mission principale de sensibiliser le public au thème de l'alimentation saine et durable. L'association réunit des spécialistes de la nutrition, de l'éducation, de la santé et du développement durable qui proposent des contenus à forte valeur ajoutée pour les écoles, les pouvoirs publics, les particuliers et les professionnels.

Depuis 2022, la Fondation soutient le développement du programme « Paprika - mon école engagée pour une alimentation saine et durable » à Zurich. Ce projet éducatif vise à promouvoir une alimentation saine et durable auprès des écolier-e-s de 8 à 12 ans de la région de Zurich, en les responsabilisant via des méthodes pédagogiques et ludiques.



AXE ENVIRONMENTAL





# AXE CULTUREL

## PROMOUVOIR LE PATRIMOINE DES MUSÉES PAR L'INNOVATION ET ENCOURAGER LES JEUNES ARTISTES SUISSES

Depuis plusieurs années, la Fondation participe à des programmes de médiation culturelle qui favorisent un accès élargi aux musées suisses et à leur patrimoine, notamment grâce à l'utilisation des nouvelles technologies et à la numérisation.

La Fondation soutient également activement de jeunes artistes suisses qui s'établissent sur la scène artistique, tant dans le domaine des arts visuels que dans celui de la danse.

## LabElysée

**C**hantier vivant au cœur de Photo Elysée à Lausanne, l'un des plus importants musées entièrement dédié à la photographie qui a inauguré son nouveau bâtiment en juin 2022, le LabElysée est un espace dédié à l'expérimentation de la culture numérique. Il interroge sur le rôle que jouent les institutions dédiées à la photographie dans le contexte de digitalisation de la société et invite les visiteurs, tant au musée qu'en ligne, à participer au processus d'élaboration du musée de la photographie de demain.



## Haus Konstruktiv

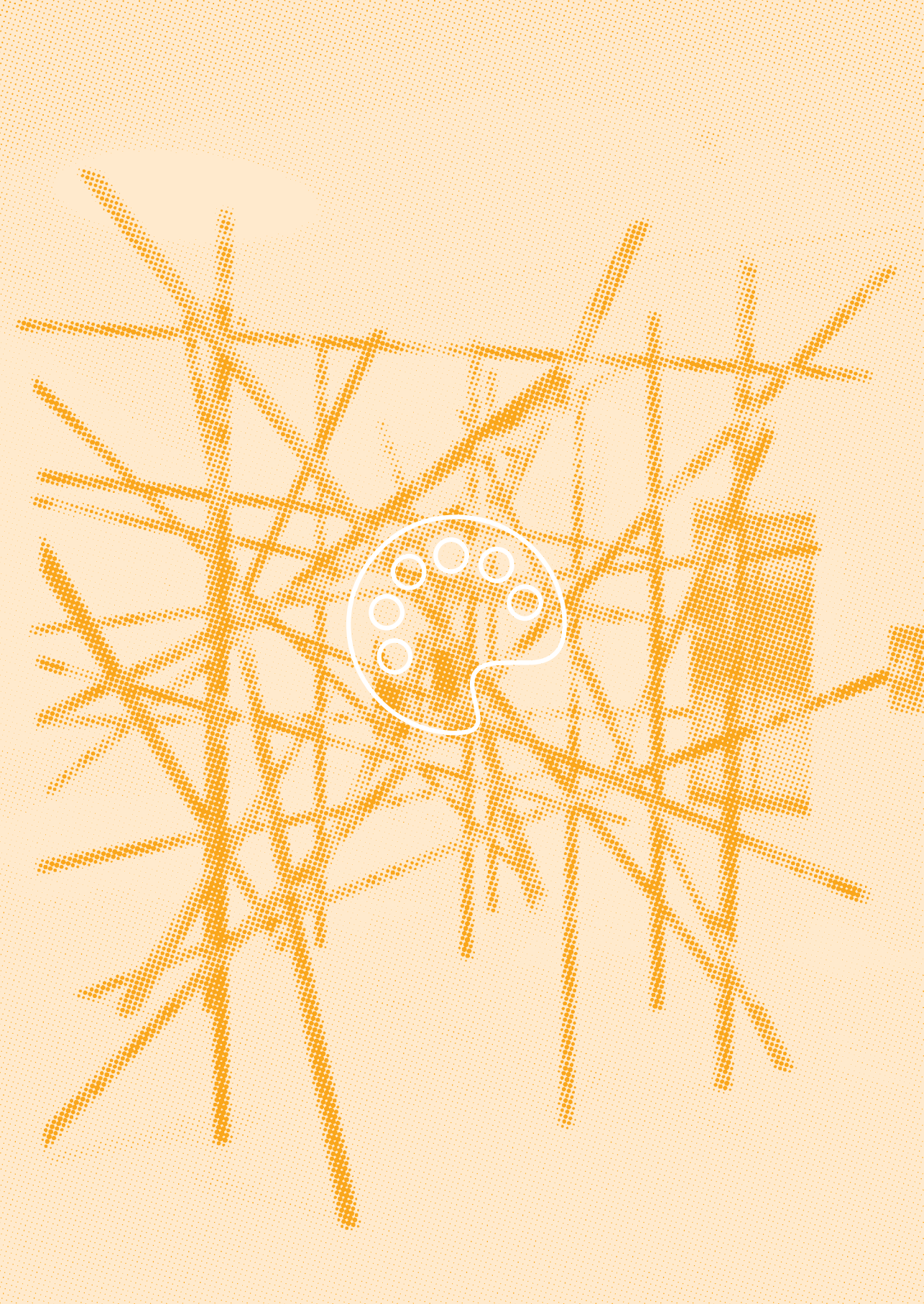
**L**e musée Haus Konstruktiv de Zurich est la principale institution consacrée à l'art concret, constructif, et conceptuel en Suisse et jouit d'une grande renommée internationale. Sa mission est de faire vivre ce patrimoine historique et artistique et de créer des ponts avec l'art contemporain. Chaque année, la Fondation soutient l'exposition d'une jeune artiste suisse dans le programme annuel du musée - exposition personnelle ou au sein d'un projet collectif, ainsi que sa promotion digitale.



## The Field

La Fondation BNP Paribas Suisse soutient les arts de la scène en Suisse et a ainsi cofondé « The Field », un collectif de danse indépendant qui travaille en tant qu'artiste associé à la Tanzhaus Zürich. La compagnie est composée de danseurs-chorégraphes locaux et internationaux, d'âges et de parcours professionnels différents, qui créent leurs propres spectacles tout en collaborant avec des chorégraphes de renom. Le collectif propose également diverses activités axées sur la diffusion et l'échange de connaissances.





# LA COLLECTION

## LA COLLECTION D'ŒUVRES D'ART DE LA FONDATION BNP PARIBAS SUISSE

La Collection d'œuvres d'art de la Fondation BNP Paribas Suisse a été créée dans les années 1960, renforcée dans les années 1980 par une importante phase d'acquisition qui se prolonge aujourd'hui.

Le fond s'articule autour de l'art moderne européen (Max Ernst, Joan Miró, Niki de Saint Phalle, Arman...) ainsi qu'autour de l'art suisse plus spécifiquement (Max Bill, Le Corbusier, Louis Soutter...).

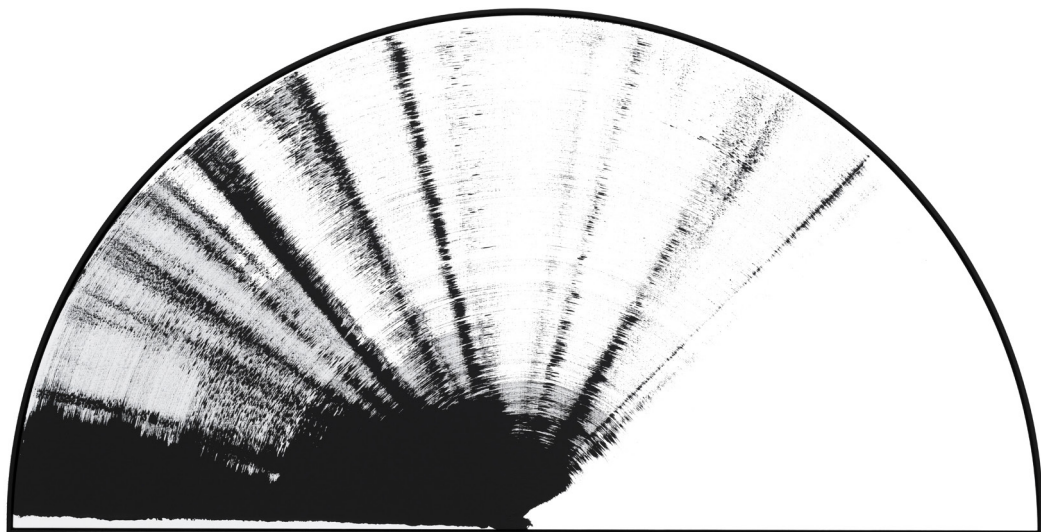
La Collection est présentée principalement dans les halls d'accueil et salons de réception de la clientèle des succursales de BNP Paribas en Suisse. Elle est le reflet de l'identité de la banque auprès de ses collaborateurs-trices mais aussi de ses clients-e-s et visiteurs-euses, de par la qualité et la diversité des œuvres qui la composent.



## Un dialogue avec la scène culturelle suisse

L'intérêt de la Fondation pour l'art et le domaine culturel s'illustre également à travers les partenariats qu'elle instaure avec des acteurs institutionnels, et notamment les grands musées suisses. Des prêts d'œuvres sont par exemple octroyés lors d'expositions, ce qui valorise et fait connaître la Collection à l'extérieur des murs de la banque.

Dans une volonté de faire vivre et grandir la Collection, la Fondation a désormais choisi de favoriser l'acquisition d'œuvres d'artistes de la scène helvétique contemporaine, et parmi eux Claudia Comte, Sébastien Mettraux ou Aurélie Pétreil. Ce soutien à la jeune création artistique est en parfaite cohésion avec les valeurs philanthropiques défendues par la Fondation depuis sa création.



Claudia Comte, *Half-Circle Painting, Black & White #9*, 2017





Max Ernst, *Festin suite*, 1974

## Les partenaires de la Fondation

---

**PRO**  
**SENECTUTE**  
GENÈVE



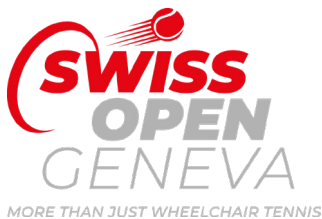
**UNIVERSITÉ**  
**DE GENÈVE**

**réalise**



**PHOTO**  
**ELYSEE**

Swiss F( )d  
Academy



**SWISS POLAR**  
**INSTITUTE**



TANZHAUS ZÜRICH



## Contact

---

### Fondation BNP Paribas Suisse

Place de Hollande 2

CH - 1204 Genève

[swiss.fondation@bnpparibas.com](mailto:swiss.fondation@bnpparibas.com)

Pour plus d'informations sur les activités  
de la Fondation BNP Paribas Suisse :  
[www.bnpparibas.ch](http://www.bnpparibas.ch)



Marco Scorti, *450-530 m.s.l.m.*, 2016 (détail) / Aurélie Pétreil, *Axionométrie*, 2017 / Yann Gross, *Milagros, Mucha Vista, Pérou*, 2013

**Fondation BNP Paribas Suisse**

- édition mars 2023 -

**Editorial**

Fondation BNP Paribas Suisse

**Design et création**

Engagement d'entreprise / BNP Paribas (Suisse) SA

**Crédit photos**

(Couverture) Engagement d'Entreprise BNP Paribas (Suisse) SA, à partir des photos de  
Nicolas Righetti, ©Tanzhaus Zürich Helen Ree, Iain Staniland.

(p.4) Nicolas Righetti. (p.6-7) ©1h par m2 Niels Ackermann, Nicolas Righetti.

(p.8) ©réalise, Kathelijne Reijse Sallet. (p.10) EPFL. (p.12) Parafilms et EPFL.

(p.13) ©Swiss Food Academy. (p.14) ©Tanzhaus Zürich, Helen Ree.

(p.16-17) Yannick Luthy, ©Haus Konstruktiv Bettina Diel, ©Tanzhaus Zürich, Helen Ree et Engage-  
ment d'Entreprise BNP Paribas (Suisse) SA.

(p.18) Aurélie Pétreil. (p.21 et 23) Ivan P. Siméon.

**Impression**

BNP Paribas (Suisse) SA



Paper from  
responsible sources



**FONDATION  
BNP PARIBAS**



**FONDATION  
BNP PARIBAS**